

**OYAK PORTFÖY İKİNCİ BORÇLANMA
ARAÇLARI (TL) FONU**

**31 ARALIK 2024 TARİHİ İTİBARIYLA
YATIRIM PERFORMANSI KONUSUNDA
KAMUYA AÇIKLANAN BİLGİLERE
İLİŞKİN RAPOR**

OYAK PORTFÖY İKİNCİ BORÇLANMA ARAÇLARI (TL) FONU

OYAK Portföy İkinci Borçlanma Araçları (TL) Fonu'nun ("Fon") 1 Ocak – 31 Aralık 2024 dönemine ait ekteki performans sunuş raporunu Sermaye Piyasası Kurulu'nun VII-128.5 sayılı "Bireysel Portföylerin ve Kolektif Yatırım Kuruluşlarının Performans Sunumuna, Performansa Dayalı Ücretlendirilmesine ve Kolektif Yatırım Kuruluşlarını Notlandırma ve Sıralama Faaliyetlerine İlişkin Esaslar Hakkında Tebliğ"inde ("Tebliğ") yer alan performans sunuş standartlarına ilişkin düzenlemeleri çerçevesinde incelemiş bulunuyoruz.

İncelememiz sadece yukarıda belirtilen döneme ait performans sunuşunu kapsamaktadır. Bunun dışında kalan dönemler için inceleme yapılmamış ve görüş oluşturulmamıştır.

Görüşümüze göre Fon'un 1 Ocak – 31 Aralık 2024 dönemine ait performans sunum raporu OYAK Portföy İkinci Borçlanma Araçları (TL) Fonu'nun performansını ilgili Tebliğ'de belirtilen performans sunum standartlarına ilişkin düzenlemelere uygun olarak doğru biçimde yansıtmaktadır.

Fon'un 31 Aralık 2024 tarihi itibarıyla kamuya açıklanmak üzere ayrıca hazırlanacak yıllık finansal tabloları üzerindeki bağımsız denetim çalışmalarımız henüz tamamlanmamış olup; söz konusu finansal tablolara ilişkin bağımsız denetim çalışmalarımızın tamamlanmasını müteakiben ilgili bağımsız denetim raporunuz ayrıca tanzim edilecektir.

Dikkat Çekilen Husus

1 Ocak - 31 Aralık 2024 dönemine ait performans sunuş raporunda sunulan ve performans bilgisi hesaplamalarına dayanak teşkil eden finansal bilgiler, TMS 29 - Yüksek Enflasyonlu Ekonomilerde Finansal Raporlama standardı uygulanmadan hazırlanmıştır. Bu husus görüşümüzü etkilememektedir.

DRT BAĞIMSIZ DENETİM VE SERBEST MUHASEBECİ MALİ MÜŞAVİRLİK A.Ş.

Member of **DELOITTE TOUCHE TOHMATSU LIMITED**

Erdem Taş, SMMM
Sorumlu Denetçi

İstanbul, 31 Ocak 2025

Deloitte; İngiltere mevzuatına göre kurulmuş olan Deloitte Touche Tohmatsu Limited ("DTTL") şirketini, üye firma ağındaki şirketlerden ve ilişkili tüzel kişiliklerden bir veya birden fazlasını ifade etmektedir. DTTL ve üye firmalarının her biri ayrı ve bağımsız birer tüzel kişiliktir. DTTL ("Deloitte Global" olarak da anılmaktadır) müşterilere hizmet sunmamaktadır. Global üye firma ağımla ilgili daha fazla bilgi almak için www.deloitte.com/about adresini ziyaret ediniz.

OYAK PORTFÖY

OYAK PORTFÖY İKİNCİ BORÇLANMA ARAÇLARI (TL) FONU'NA AİT PERFORMANS SUNUM RAPORU

A. TANITICI BİLGİLER

PORTFÖYE BAKIŞ
Halka Arz Tarihi : 20/09/2022

YATIRIM VE YÖNETİME İLİŞKİN BİLGİLER

31/12/2024 tarihi itibarıyla	
Fon Toplam Değeri	158,372,289
Birim Pay Değeri (TRL)	1.924528
Yatırımcı Sayısı	666
Tedavül Oranı (%)	16.46%

Fon'un Yatırım Amacı	Portföy Yöneticileri
Kamu tahvil ve bonolarına yatırım yapan fon, piyasa şartlarına ve beklentilere göre portföyündeki kıymetlerin vadesini belirleyerek getiri elde etmeye çalışır. Enflasyonda yükseliş beklendiği takdirde ise portföydeki TÜFE'ye endeksli tahvillerin payı arttırılabilir.	Tolga AKBAŞ Berkay DEMİR
En Az Alınabilir Pay Adedi : 1 Adet	

Portföy Dağılımı	
Borçlanma Araçları	97.43%
- Devlet Tahvili / Hazine Bonosu	89.46%
- Kamu Kira Sertifikası	6.19%
- Özel Sektör Borçlanma Araçları	1.78%
Takasbank Para Piyasası İşlemleri	2.57%
Toplam	100.00%

Yatırım Stratejisi
Fonun ana yatırım stratejisi Türk Lirası bazında mutlak getiri sağlamaktır. Fon portföyüne sadece TL cinsi varlıklar ve işlemler dahil edilecektir. Fon portföyünde yabancı para birimi cinsinden varlık ve altın ile diğer kıymetli madenler ve bunlara dayalı organize piyasalarda işlem gören sermaye piyasası araçlarına ve/veya tezgahüstü türev araçlara yer verilmeyecektir.

Yatırım Riskleri
Fonun maruz kalabileceği riskler şunlardır: • Piyasa Riski: Piyasa riski ile borçlanmayı temsil eden finansal araçların, ortaklık paylarının ve diğer menkul kıymetlerin, faiz oranları, ortaklık payı fiyatlarındaki dalgalanmalar nedeniyle meydana gelebilecek zarar riski ifade edilmektedir. • Karşı Taraf Riski: Karşı tarafın sözleşmeden kaynaklanan yükümlülüklerini yerine getirmemesi ve/veya yerine getirememesi veya takas işlemlerinde ortaya çıkan aksaklıklar sonucunda ödemenin yapılamaması riskini ifade etmektedir. • Likidite Riski: Fon portföyünde bulunan finansal varlıkların istenildiği anda piyasa fiyatından nakde dönüştürülebilmesi halinde ortaya çıkan zarar olasılığıdır. • Kaldıraç Yaratın İşlem Riski: Fon portföyüne türev araç (vadeli işlem ve opsiyon sözleşmeleri), saklı türev araç, swap sözleşmesi, varant, sertifika dahil edilmesi, ileri valörlü tahvil/bono işlemlerinde ve diğer herhangi bir yöntemle kaldıraç yaratan benzeri işlemlerde bulunulması halinde, başlangıç yatırımı ile başlangıç yatırımının üzerinde pozisyon alınması sebebi ile fonun başlangıç yatırımından daha yüksek zarar kaydedebilme olasılığı kaldıraç riskini ifade eder. • Operasyonel Risk: Fonun operasyonel süreçlerindeki aksamalar sonucunda zarar oluşması olasılığını ifade eder. Operasyonel riskin kaynakları arasında kullanılan sistemlerin yetersizliği, başarısız yönetim, personelin hatalı ya da hileli işlemleri gibi kurum içi etkenlerin yanı sıra doğal afetler, rekabet koşulları, politik rejim değişikliği gibi kurum dışı etkenler de olabilir. • Yoğunlaşma Riski: Belli bir varlığa ve/veya vadeye yoğun yatırım yapılması sonucu fonun bu varlığın ve vadenin içerdiği risklere maruz kalmasıdır. • Korelasyon Riski: Farklı finansal varlıkların piyasa koşulları altında belirli bir zaman dilimi içerisinde aynı anda değer kazanması ya da kaybetmesine paralel olarak, en az iki farklı finansal varlığın birbirleri ile olan pozitif veya negatif yönlü ilişkileri nedeniyle doğabilecek zarar ihtimalini ifade eder. • Yasal Risk: Fonun halka arz edildiği dönemden sonra mevzuatta ve düzenleyici otoritelerin düzenlemelerinde meydana gelebilecek değişikliklerden olumsuz etkilenmesi riskidir. • Etik Risk: Dolandırıcılık, suistimal, zimmete para geçirme, hırsızlık gibi nedenler ile Fon'u zarara uğratabilecek kasıtlı eylemler ya da Kurucunun itibarını olumsuz etkileyecek suçların (örneğin, kara para aklanması) işlenmesi riskidir. • Baz Riski: Vadeli işlem kontratlarının cari değeri ile konu olan ilgili finansal enstrüman spot fiyatının aldığı değer arasındaki fiyat farklılığı değişimini ifade etmektedir. Sözleşmede belirlenen vade sonunda vadeli fiyat ile spot fiyat birbirine eşit olmaktadır. Ancak fon portföyü içerisinde yer alan ilgili vadeli finansal enstrümanlarda işlem yapılan tarih ile vade sonu arasında geçen zaman içerisinde vadeli fiyat ile spot fiyat teorik fiyatlamadan farklı olabilmektedir. Dolayısı ile burada Baz Değer' in sözleşme vadesi boyunca göstereceği değişim riskini ifade etmektedir. • Teminat Riski: Teminat Riski, türev araçlar üzerinden alınan bir pozisyonun güvencesi olarak alınan teminatın, teminatı zorunlu haller sebebiyle likidite etmesi halinde piyasaya göre değerlendirme değerinin beklenen türev pozisyon değerini karşılayamaması veya doğrudan, teminatın niteliği ile ilgili olumsuzlukların bulunması olasılığının ortaya çıkması durumudur. • Opsiyon Duyarlılık: Opsiyon Duyarlılık Riskleri, Opsiyon portföylerinde risk duyarlılıkları arasında, işleme konu olan spot finansal ürün fiyat değişiminde çok farklı miktarda yaşanacak risk duyarlılık değişimlerini ifade etmektedir. Delta; opsiyonun yazıldığı ilgili finansal varlığın fiyatındaki bir birim değişiminin opsiyon primine oluşturduğu değişimi göstermektedir. Gamma; opsiyonun ilgili olduğu varlığın fiyatındaki değişimin opsiyonun deltasında meydana getirdiği değişimi ölçmektedir. Vega; opsiyonun dayanak varlığının fiyat dalgalanmasındaki birim değişiminin opsiyon priminde oluşturduğu değişimdir. Theta; risk ölçümlerinde büyük önem taşıyan zaman faktörünü ifade eden gösterge olup, opsiyon fiyatının vadeye göre değişiminin ölçüsüdür. Rho ise faiz oranlarındaki yüzdesel değişimin opsiyonun fiyatında oluşturduğu değişimin ölçüsüdür. • Yapılandırılmış Yatırım/Borçlanma Araçları Riski: Yapılandırılmış yatırım/borçlanma araçlarının değeri ve dönem sonu getirisi faiz ödemesinin yanında dayanak varlığın piyasa performansına bağlıdır. Yapılandırılmış yatırım/borçlanma araçlarının dayanak varlıkları üzerine oluşturulan stratejilerin getirisinin ilgili dönemde negatif olması halinde, yatırımcı vade sonunda hiçbir itfa geliri elde edemeyebilir. Bununla birlikte, yapılandırılmış yatırım/borçlanma araçlarının günlük fiyat oluşumunda piyasa faizlerinde yaşanabilecek değişimler ve dayanak varlık fiyatında yaşanabilecek dalgalanmalar yapılandırılmış yatırım/borçlanma araçlarının günlük değerlemesini etkileyebilmektedir. Fonun Riske Maruz Değer (RMD) hesaplamalarında türev araçlarla birlikte yapılandırılmış yatırım/borçlanma araçlarından kaynaklanan piyasa riskleri de dikkate alınır. • İhraççı Riski: Fon portföyüne alınan varlıkların ihraççısının yükümlülüklerini kısmen veya tamamen zamanında yerine getirememesi nedeniyle doğabilecek zarar ihtimalini ifade eder.

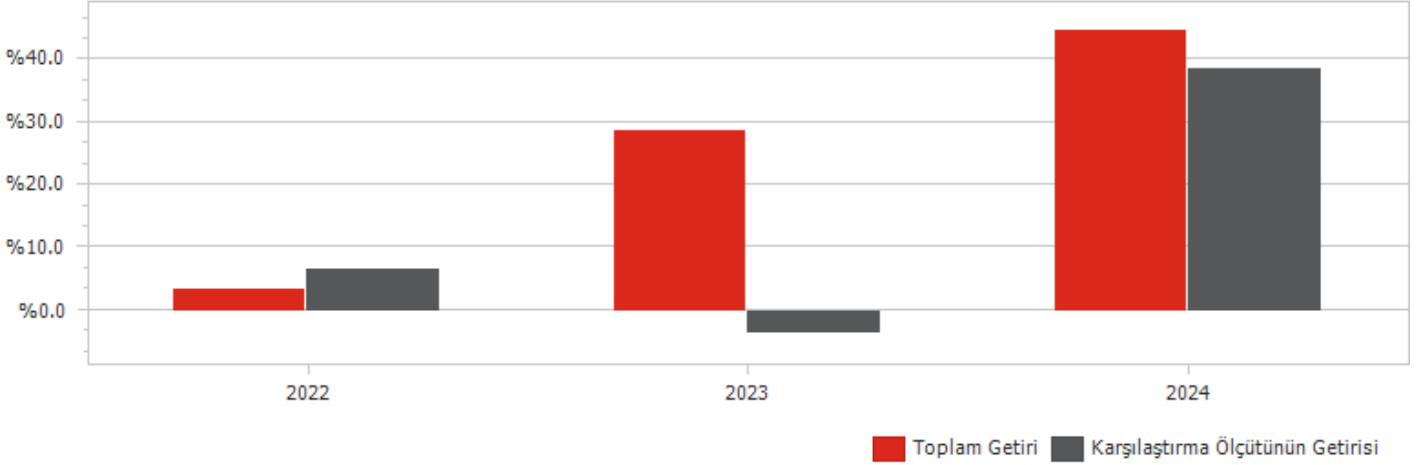
B. PERFORMANS BİLGİSİ

PERFORMANS BİLGİSİ							
YILLAR	Toplam Getiri (%)	Karşılaştırma Ölçütünün Getirisi (%)	Enflasyon Oranı (%) (TÜFE) (*)	Portföyün Zaman İçinde Standart Sapması (%) (**)	Karşılaştırma Ölçütünün Standart Sapması (%) (**)	Bilgi Rasyosu	Sunuma Dahil Dönem Sonu Portföyün Toplam Değeri / Net Aktif Değeri
2022	3.402%	6.611%	5.632%	0.594%	0.334%	-0.0881	17,389,230.87
2023	28.793%	-3.688%	64.773%	0.788%	0.696%	0.1654	50,039,613.31
2024	44.620%	38.506%	44.379%	0.308%	0.228%	0.0932	158,372,288.77

(*) Enflasyon oranı TÜİK tarafından açıklanan 12 aylık TÜFE'nin dönemsel oranıdır.

(**) Portföyün ve karşılaştırma ölçütünün standart sapması dönemdeki günlük getiriler üzerinden hesaplanmıştır.

PERFORMANS GRAFİĞİ



GEÇMİŞ GETİRİLER GELECEK DÖNEM PERFORMANSI İÇİN BİR GÖSTERGE SAYILMAZ.

C. DİPNOTLAR

1) Fon kurucusu OYAK Portföy Yönetimi A.Ş., Sermaye Piyasası Kanunu ve ilgili mevzuat hükümleri çerçevesinde finansal varlıklardan oluşan bireysel ve kurumsal portföylerin yönetimi, yatırım fonları, emeklilik yatırım fonları ile yatırım ortaklıkları portföylerinin yönetimi gibi finansal hizmetleri müşterilerine sağlamaktadır. Fon portföyü OYAK Portföy Yönetimi A.Ş. tarafından yönetilmektedir.

2) Fon Portföyü'nün yatırım amacı, yatırımcı riskleri ve stratejisi "Tanıtıcı Bilgiler" bölümünde belirtilmiştir.

3) Fon 01/01/2024 - 31/12/2024 döneminde net %44.62 oranında getiri sağlarken, karşılaştırma ölçütünün getirisi aynı dönemde %38.51 olmuştur. Sonuç olarak Fon'un nispi getirisi %6.11 olarak gerçekleşmiştir.

Toplam Getiri : Fonun ilgili dönemdeki birim pay değerindeki yüzdesel getiriyi ifade etmektedir.

Karşılaştırma Ölçütünün Getirisi : Fonun karşılaştırma ölçütünün ilgili dönem içerisinde belirtilen varlık dağılımları ile ağırlıklandırarak hesaplanmış olan yüzdesel getirisini ifade etmektedir.

Nispi Getiri : Performans sonu dönemi itibariyle hesaplanan portföy getiri oranı ile karşılaştırma ölçütünün getiri oranı arasındaki farkı ifade etmektedir.

4) Riske göre düzeltilmiş getirinin hesaplanmasında Bilgi Rasyosu (Information Ratio) kullanılmıştır. Bilgi rasyosu, fonun günlük getiri oranı ile karşılaştırma ölçütü/eşik değer günlük getiri farklarının performans dönemi boyunca ortalamasının, fonun günlük getiri oranı ile karşılaştırma ölçütü/eşik değer günlük getiri farklarının performans dönemi boyunca standart sapmasına oranı olarak hesaplanmaktadır. Pozitif ve istikrarlı bilgi rasyosu hedeflenir. 1 Ocak - 31 Aralık 2024 dönemi için hesaplanan bilgi rasyosu 0.093 olarak gerçekleşmiştir (1 Ocak - 29 Aralık 2023: 0.165).

5) Yönetim ücretleri, vergi, saklama ücretleri ve diğer faaliyet giderlerinin günlük brüt portföy değerine oranının ağırlıklı ortalaması aşağıdaki gibidir.

01/01/2024 - 31/12/2024 döneminde :	Portföy Değerine Oranı (%)	TL Tutar
Fon Yönetim Ücreti	0.002761%	1,129,891.99
Denetim Ücreti Giderleri	0.000070%	28,706.00
Saklama Ücreti Giderleri	0.000387%	158,198.89
Aracılık Komisyonu Giderleri	0.000160%	65,393.91
Kurul Kayıt Ücreti	0.000060%	24,454.89
Diğer Faaliyet Giderleri	0.000273%	111,784.59
Toplam Faaliyet Giderleri	1,518,430.27	
Ortalama Fon Toplam Değeri	111,535,320.54	
Toplam Faaliyet Giderleri / Ortalama Fon Toplam Değeri	1.361390%	

6) Sermaye Piyasası Kurulu'nun i-SPK.52.4 (20.06.2014 tarih ve 19/614 s.k.) sayılı ilke kararına (Yatırım Fonlarına İlişkin Rehber- EK/3) göre hazırlanan brüt fon getiri hesaplaması.

01 Ocak - 31 Aralık 2024 Döneminde brüt fon getirisi

01/01/2024 - 31/12/2024 döneminde :	Oran
Net Basit Getiri	44.62%
Gerçekleşen Fon Toplam Giderleri Oranı*	1.36%
Azami Toplam Gider Oranı	3.65%
Kurucu Tarafından Karşılanan Giderlerin Oranı**	0.00%
Net Gider Oranı	1.36%
Brüt Getiri	45.98%

(*) Kurucu tarafından karşılanarlarda dahil tüm fon giderlerinin ortalama net varlık değerine oranı.

(**) Azami Fon Toplam Gider Oranının aşılması nedeniyle kurucu tarafından dönem sonunu takip eden 5 iş günü içinde fona iade edilen giderlerin ortalama fon net varlık değerine oranını ifade etmektedir.

7) Performans sunum döneminde Fon'a ilişkin yatırım stratejisi değişikliği yapılmamıştır.

Kıstas Dönemi	Kıstas Bilgisi
18/10/2022-...	%10 BIST-KYD Repo (Brüt) + %30 BIST-KYD ÖSBA Değişken + %60 BIST-KYD DİBS Tüm

8) **Kurumlar Vergisi Düzenlemesi Açısından:** 5520 sayılı Kurumlar Vergisi Kanununun 5'inci maddesinin 1 numaralı bendinin (d) alt bendi uyarınca, menkul kıymet yatırım fonlarının portföy işletmeciliğinden doğan kazançları kurumlar vergisinden istisnadır.

Gelir Vergisi Düzenlemesi Açısından: Fonların portföy işletmeciliği kazançları, Gelir Vergisi Kanunu'nun geçici 67. maddesinin (8) numaralı bendi uyarınca %0 oranında gelir vergisi tevfiğine tabidir.

D. İLAVE BİLGİLER VE AÇIKLAMALAR

1) Tüm dönemler için portföy ve karşılaştırma ölçütünün birikimli getiri oranı

Dönemler	Portföy Net Getiri	Karşılaştırma Ölçütü	Nispi Getiri
18/10/2022 - 30/12/2022	3.40%	6.61%	-3.21%
02/01/2023 - 29/12/2023	28.79%	-3.69%	32.48%
02/01/2024 - 31/12/2024	44.62%	38.51%	6.11%

2) Döviz Kurlarındaki Dönemsel Ortalama Getiri ve Sapma

Dönemler	USD		EUR		GBP		JPY	
	Ortalama	Standart Sapma	Ortalama	Standart Sapma	Ortalama	Standart Sapma	Ortalama	Standart Sapma
18/10/2022 - 30/12/2022	0.01%	0.08%	0.17%	0.68%	0.14%	0.82%	0.25%	0.97%
02/01/2023 - 29/12/2023	0.18%	0.71%	0.20%	0.80%	0.21%	0.86%	0.16%	0.93%
02/01/2024 - 31/12/2024	0.07%	0.22%	0.05%	0.39%	0.07%	0.41%	0.03%	0.71%

3) Portföy ve Karşılaştırma Ölçütü / Eşik Değeri için Risk Ölçümleri

Dönemler	Takip Hatası	Beta
18/10/2022 - 30/12/2022	0.1016	0.2609
02/01/2023 - 29/12/2023	0.1230	0.5381
02/01/2024 - 31/12/2024	0.0383	0.8580

4) Getiri Oranını Etkileyen Piyasa Koşulları

01/01/2024 - 31/12/2024 Dönem Getirisi	Getiri
BIST 100 ENDEKSİ	34.94%
BIST 30 ENDEKSİ	38.06%
BIST-KYD REPO BRÜT ENDEKSİ	63.52%
BIST-KYD DİBS 91 GÜN ENDEKSİ	45.67%
BIST-KYD DİBS 182 GÜN ENDEKSİ	41.24%
BIST-KYD DİBS 365 GÜN ENDEKSİ	39.93%
BIST-KYD DİBS 547 GÜN ENDEKSİ	33.14%
BIST-KYD DİBS TÜM ENDEKSİ	20.27%
BIST-KYD DİBS UZUN ENDEKSİ	13.68%
BIST-KYD ÖSBA SABİT ENDEKSİ	53.62%
BIST-KYD ÖSBA DEĞİŞKEN ENDEKSİ	66.63%
BIST-KYD Kamu Kira Sertifikaları Endeksi	27.24%
BIST-KYD Özel Sektör Kira Sertifikaları Endeksi	49.83%
BIST-KYD 1 Aylık Gösterge Mevduat Endeksi (TL)	52.32%
BIST-KYD 1 Aylık Gösterge Kar Payı TL Endeksi	39.68%
BIST Katılım 50 GETİRİ ENDEKSİ	26.10%
BIST-KYD ALTIN FİYAT AĞIRLIKLILIKLI ORTALAMA	52.44%
BIST-KYD Eurobond USD (TL)	27.82%
BIST-KYD Eurobond EUR (TL)	21.10%
Dolar Kuru	19.85%
Euro Kuru	12.78%