

**OYAK PORTFÖY BİRİNCİ BORÇLANMA
ARAÇLARI FONU**

**31 ARALIK 2024 TARİHİ İTİBARIYLA
YATIRIM PERFORMANSI KONUSUNDA
KAMUYA AÇIKLANAN BİLGİLERE
İLİŞKİN RAPOR**

OYAK PORTFÖY BİRİNCİ BORÇLANMA ARAÇLARI FONU

OYAK Portföy Birinci Borçlanma Araçları Fonu'nun ("Fon") 1 Ocak – 31 Aralık 2024 dönemine ait ekteki performans sunuş raporunu Sermaye Piyasası Kurulu'nun VII-128.5 sayılı "Bireysel Portföylerin ve Kolektif Yatırım Kuruluşlarının Performans Sunumuna, Performansa Dayalı Ücretlendirilmesine ve Kolektif Yatırım Kuruluşlarının Notlandırma ve Sıralama Faaliyetlerine İlişkin Esaslar Hakkında Tebliğ"inde ("Tebliğ") yer alan performans sunuş standartlarına ilişkin düzenlemeleri çerçevesinde incelemiş bulunuyoruz.

İncelememiz sadece yukarıda belirtilen döneme ait performans sunuşunu kapsamaktadır. Bunun dışında kalan dönemler için inceleme yapılmamış ve görüş oluşturulmamıştır.

Görüşümüze göre Fon'un 1 Ocak – 31 Aralık 2024 dönemine ait performans sunum raporu OYAK Portföy Birinci Borçlanma Araçları Fonu'nun performansını ilgili Tebliğ'de belirtilen performans sunum standartlarına ilişkin düzenlemelere uygun olarak doğru biçimde yansıtmaktadır.

Fon'un 31 Aralık 2024 tarihi itibarıyla kamuya açıklanmak üzere ayrıca hazırlanacak yıllık finansal tabloları üzerindeki bağımsız denetim çalışmalarımız henüz tamamlanmamış olup; söz konusu finansal tablolara ilişkin bağımsız denetim çalışmalarımızın tamamlanmasını müteakiben ilgili bağımsız denetim raporunuz ayrıca tanzim edilecektir.

Dikkat Çekilen Husus

1 Ocak - 31 Aralık 2024 dönemine ait performans sunuş raporunda sunulan ve performans bilgisi hesaplamalarına dayanak teşkil eden finansal bilgiler, TMS 29 - Yüksek Enflasyonlu Ekonomilerde Finansal Raporlama standardı uygulanmadan hazırlanmıştır. Bu husus görüşümüzü etkilememektedir.

DRT BAĞIMSIZ DENETİM VE SERBEST MUHASEBECİ MALİ MÜŞAVİRLİK A.Ş.

Member of **DELOITTE TOUCHE TOHMATSU LIMITED**

Erdem Taş, SMMM
Sorumlu Denetçi

İstanbul, 31 Ocak 2025

Deloitte; İngiltere mevzuatına göre kurulmuş olan Deloitte Touche Tohmatsu Limited ("DTTL") şirketini, üye firma ağındaki şirketlerden ve ilişkili tüzel kişiliklerden bir veya birden fazlasını ifade etmektedir. DTTL ve üye firmalarının her biri ayrı ve bağımsız birer tüzel kişiliktir. DTTL ("Deloitte Global" olarak da anılmaktadır) müşterilere hizmet sunmamaktadır. Global üye firma ağımızla ilgili daha fazla bilgi almak için www.deloitte.com/about adresini ziyaret ediniz.

OYAK PORTFÖY

OYAK PORTFÖY BİRİNCİ BORÇLANMA ARAÇLARI FONU'NA AİT PERFORMANS SUNUM RAPORU

A. TANITICI BİLGİLER

PORTFÖYE BAKIŞ
Halka Arz Tarihi : 29/07/2009

YATIRIM VE YÖNETİME İLİŞKİN BİLGİLER

31/12/2024 tarihi itibarıyla	
Fon Toplam Değeri	81,398,174
Birim Pay Değeri (TRL)	0.084953
Yatırımcı Sayısı	1,083
Tedavül Oranı (%)	4.79%

Fon'un Yatırım Amacı	Portföy Yöneticileri
Fon toplam değerinin en az %80'i devamlı olarak, yurtiçi kamu ve özel sektör borçlanma araçlarına yatırılacak olup; ağırlıklı olarak orta ve uzun vadeli borçlanma araçlarına yatırım yapılacaktır. Portföyün vadesi piyasa koşullarına göre aktif olarak ayarlanmak suretiyle yatırımcılara orta vadeli faizlerin üzerinde getiri sağlamayı hedefleyen bir yatırım stratejisi izlenecektir.	Tolga AKBAŞ Berkay DEMİR

En Az Alınabilir Pay Adedi : 1 Adet

Portföy Dağılımı	
Borçlanma Araçları	82.73%
- Özel Sektör Borçlanma Araçları	55.09%
- Finansman Bonusu	27.64%
Ters Repo	16.01%
Takasbank Para Piyasası İşlemleri	1.23%
Teminat	0.03%
Toplam	100.00%

Yatırım Stratejisi
Portföyün vadesi piyasa koşullarına göre aktif olarak ayarlanmak suretiyle yatırımcılara orta vadeli faizlerin üzerinde getiri sağlamayı hedefleyen bir yatırım stratejisi izlenecektir. Fonun karşılaştırma ölçütü %40 KYD Kamu İç Borçlanma Araçları Endeksi Orta Vade + % 40 KYD Özel Sektör Borçlanma Araçları Endeksi Değişken + %20 KYD O/N Repo Endeksi – Brüt olarak belirlenmiştir.

Yatırım Riskleri
Fonun maruz kalabileceği riskler şunlardır: • Piyasa Riski: Piyasa riski ile borçlanmayı temsil eden finansal araçların, ortaklık paylarının, diğer menkul kıymetlerin, döviz ve dövize endekli finansal araçlara dayalı türev sözleşmelere ilişkin taşınan pozisyonların değerinde, faiz oranları, ortaklık payı fiyatları ve döviz kurlarındaki dalgalanmalar nedeniyle meydana gelebilecek zarar riski ifade edilmektedir. • Karşı Taraf Riski: Karşı tarafın sözleşmeden kaynaklanan yükümlülüklerini yerine getirmek istememesi ve/veya yerine getirememesi veya takas işlemlerinde ortaya çıkan aksaklıklar sonucunda ödemenin yapılamaması riskini ifade etmektedir. • Likidite Riski: Fon portföyünde bulunan finansal varlıkların istenildiği anda piyasa fiyatından nakde dönüştürülememesi halinde ortaya çıkan zarar olasılığıdır. • Kaldıraç Yaratıcı İşlem Riski: Fon portföyüne türev araç (vadeli işlem ve opsiyon sözleşmeleri), saklı türev araç, swap sözleşmesi, varant, sertifika dahil edilmesi, ileri valörlü tahvil/bono ve altın alım işlemlerinde ve diğer herhangi bir yöntemle kaldıraç yaratan benzeri işlemlerde bulunulması halinde, başlangıç yatırımı ile başlangıç yatırımının üzerinde pozisyon alınması sebebi ile fonun başlangıç yatırımından daha yüksek zarar kaydedebilme olasılığı kaldıraç riskini ifade eder. • Operasyonel Risk: Fonun operasyonel süreçlerindeki aksamalar sonucunda zarar oluşması olasılığını ifade eder. Operasyonel riskin kaynakları arasında kullanılan sistemlerin yetersizliği, başarısız yönetim, personelin hatalı ya da hileli işlemleri gibi kurum içi etkenlerin yanı sıra doğal afetler, rekabet koşulları, politik rejim değişikliği gibi kurum dışı etkenler de olabilir. • Yoğunlaşma Riski: Belli bir varlığa ve/veya vadeye yoğun yatırım yapılması sonucu fonun bu varlığın ve vadenin içerdiği risklere maruz kalmasıdır. • Korelasyon Riski: Farklı finansal varlıkların piyasa koşulları altında belirli bir zaman dilimi içerisinde aynı anda değer kazanması ya da kaybetmesine paralel olarak, en az iki farklı finansal varlığın birbirleri ile olan pozitif veya negatif yönlü ilişkileri nedeniyle doğabilecek zarar ihtimalini ifade eder. • Yasal Risk: Fonun halka arz edildiği dönemden sonra mevzuatta ve düzenleyici otoritelerin düzenlemelerinde meydana gelebilecek değişikliklerden olumsuz etkilenmesi riskidir. • Etik Risk: Dolandırıcılık, suiistimal, zimmete para geçirme, hırsızlık gibi nedenler ile Fon'u zarara uğratabilecek kasıtlı eylemler ya da Kurucunun itibarını olumsuz etkileyecek suçların (örneğin, kara para aklanması) işlenmesi riskidir. • İhraççı Riski: Fon portföyüne alınan varlıkların ihraççısının yükümlülüklerini kısmen veya tamamen zamanında yerine getirememesi nedeniyle doğabilecek zarar ihtimalini ifade eder. • Teminat Riski: Türev araçlar üzerinden alınan bir pozisyonun güvencesi olarak alınan teminatın, teminatı zorunlu haller sebebiyle likidite etmesi halinde piyasaya göre değerlendirme değerinin beklenen türev pozisyon değerini karşılayamaması veya doğrudan, teminatın niteliği ile ilgili olumsuzlukların bulunması olasılığının ortaya çıkması durumudur. • Kıymetli Madenlere İlişkin Fiyat Riski: Fon portföyünde bulunan altın ve diğer kıymetli maden fiyatlarında meydana gelebilecek değişiklikler nedeniyle portföyün değer kaybetme olasılığını ifade etmektedir. • Yapılandırılmış Yatırım/Borçlanma Araçları Riskleri: Yapılandırılmış yatırım/borçlanma araçlarının değeri ve dönem sonu getirisi faiz ödemesinin yanında dayanak varlığın piyasa performansına bağlıdır. Yapılandırılmış yatırım/borçlanma araçlarının dayanak varlıkları üzerine oluşturulan stratejilerin getirisinin ilgili dönemde negatif olması halinde, yatırımcı vade sonunda hiçbir itfa geliri elde edemeyeceği gibi, performansla orantılı olarak vade sonunda elde edilen itfa tutarı nominal değerden daha düşük de olabilir.

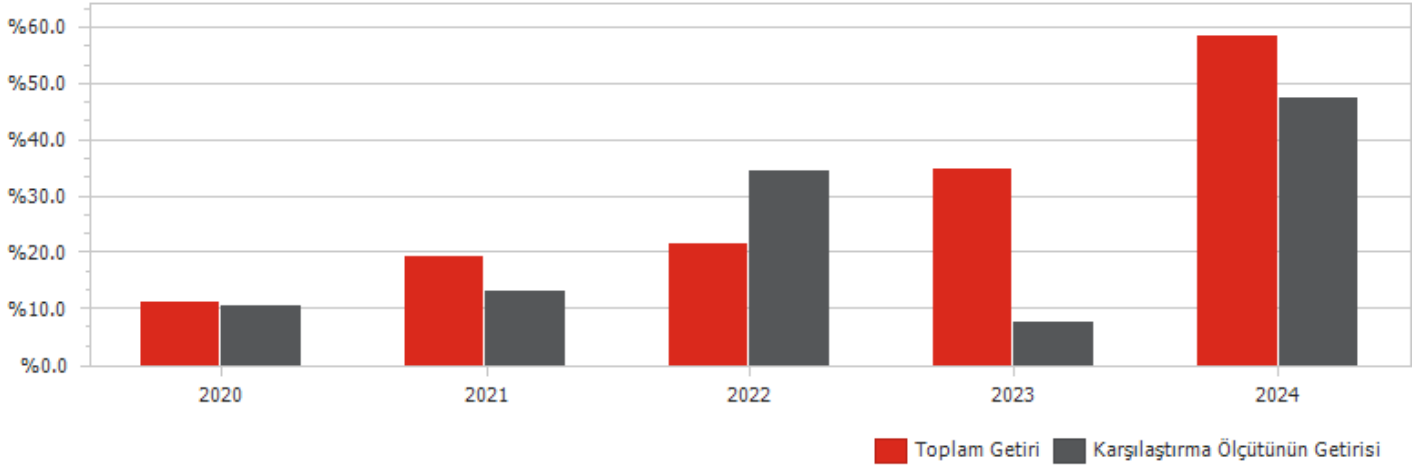
B. PERFORMANS BİLGİSİ

PERFORMANS BİLGİSİ							
YILLAR	Toplam Getiri (%)	Karşılaştırma Ölçütünün Getirisi (%)	Enflasyon Oranı (%) (TÜFE) (*)	Portföyün Zaman İçinde Standart Sapması (%) (**)	Karşılaştırma Ölçütünün Standart Sapması (%) (**)	Bilgi Rasyosu	Sunuma Dahil Dönem Sonu Portföyün Toplam Değeri / Net Aktif Değeri
2020	11.252%	10.811%	14.599%	0.029%	0.197%	0.0062	56,197,594.73
2021	19.303%	13.368%	36.081%	0.046%	0.144%	0.1468	89,078,612.58
2022	21.528%	34.529%	64.270%	0.050%	0.333%	-0.1100	138,837,701.65
2023	34.850%	7.823%	64.773%	0.079%	0.441%	0.2160	61,216,559.70
2024	58.702%	47.488%	44.379%	0.120%	0.167%	0.1694	81,398,173.51

(*) Enflasyon oranı TÜİK tarafından açıklanan 12 aylık TÜFE'nin dönemsel oranıdır.

(**) Portföyün ve karşılaştırma ölçütünün standart sapması dönemdeki günlük getiriler üzerinden hesaplanmıştır.

PERFORMANS GRAFİĞİ



GEÇMİŞ GETİRİLER GELECEK DÖNEM PERFORMANSI İÇİN BİR GÖSTERGE SAYILMAZ.

C. DİPNOTLAR

1) Fon kurucusu OYAK Portföy Yönetimi A.Ş., Sermaye Piyasası Kanunu ve ilgili mevzuat hükümleri çerçevesinde finansal varlıklardan oluşan bireysel ve kurumsal portföylerin yönetimi, yatırım fonları, emeklilik yatırım fonları ile yatırım ortaklıkları portföylerinin yönetimi gibi finansal hizmetleri müşterilerine sağlamaktadır. Fon portföyü OYAK Portföy Yönetimi A.Ş. tarafından yönetilmektedir.

2) Fon Portföyü'nün yatırım amacı, yatırımcı riskleri ve stratejisi "Tanıtıcı Bilgiler" bölümünde belirtilmiştir.

3) Fon 01/01/2024 - 31/12/2024 döneminde net %58.70 oranında getiri sağlarken, karşılaştırma ölçütünün getiri oranı aynı dönemde %47.49 olmuştur. Sonuç olarak Fon'un nispi getirisi %11.21 olarak gerçekleşmiştir.

Toplam Getiri : Fonun ilgili dönemdeki birim pay değerindeki yüzdesel getiriyi ifade etmektedir.

Karşılaştırma Ölçütünün Getirisi : Fonun karşılaştırma ölçütünün ilgili dönem içerisinde belirtilen varlık dağılımları ile ağırlıklandırarak hesaplanmış olan yüzdesel getirisini ifade etmektedir.

Nispi Getiri : Performans sonu dönemi itibarıyla hesaplanan portföy getiri oranı ile karşılaştırma ölçütünün getiri oranı arasındaki farkı ifade etmektedir.

4) Riske göre düzeltilmiş getirinin hesaplanmasında Bilgi Rasyosu (Information Ratio) kullanılmıştır. Bilgi rasyosu, fonun günlük getiri oranı ile karşılaştırma ölçütü/eşik değer günlük getiri farklarının performans dönemi boyunca ortalamasının, fonun günlük getiri oranı ile karşılaştırma ölçütü/eşik değer günlük getiri farklarının performans dönemi boyunca standart sapmasına oranı olarak hesaplanmaktadır. Pozitif ve istikrarlı bilgi rasyosu hedeflenir. 1 Ocak - 31 Aralık 2024 dönemi için hesaplanan bilgi rasyosu 0.169 olarak gerçekleşmiştir (1 Ocak - 29 Aralık 2023: 0.216).

5) Yönetim ücretleri, vergi, saklama ücretleri ve diğer faaliyet giderlerinin günlük brüt portföy değerine oranının ağırlıklı ortalaması aşağıdaki gibidir.

01/01/2024 - 31/12/2024 döneminde :	Portföy Değerine Oranı (%)	TL Tutar
Fon Yönetim Ücreti	0.004100%	1,089,437.21
Denetim Ücreti Giderleri	0.000050%	13,398.00
Saklama Ücreti Giderleri	0.000397%	105,625.19
Aracılık Komisyonu Giderleri	0.000218%	58,060.39
Kurul Kayıt Ücreti	0.000054%	14,304.82
Diğer Faaliyet Giderleri	0.000474%	126,016.24
Toplam Faaliyet Giderleri	1,406,841.85	
Ortalama Fon Toplam Değeri	72,607,978.25	
Toplam Faaliyet Giderleri / Ortalama Fon Toplam Değeri	1.937586%	

6) Sermaye Piyasası Kurulu'nun i-SPK.52.4 (20.06.2014 tarih ve 19/614 s.k.) sayılı ilke kararına (Yatırım Fonlarına İlişkin Rehber- EK/3) göre hazırlanan brüt fon getiri hesaplaması.

01 Ocak - 31 Aralık 2024 Döneminde brüt fon getirisi

01/01/2024 - 31/12/2024 döneminde :	Oran
Net Basit Getiri	58.70%
Gerçekleşen Fon Toplam Giderleri Oranı*	1.94%
Azami Toplam Gider Oranı	3.65%
Kurucu Tarafından Karşılanaan Giderlerin Oranı**	0.00%
Net Gider Oranı	1.94%
Brüt Getiri	60.64%

(*) Kurucu tarafından karşılananlarda dahil tüm fon giderlerinin ortalama net varlık değerine oranı.

(**) Azami Fon Toplam Gider Oranının aşılması nedeniyle kurucu tarafından dönem sonunu takip eden 5 iş günü içinde fona iade edilen giderlerin ortalama fon net varlık değerine oranını ifade etmektedir.

7) Performans sunum döneminde Fon'a ilişkin yatırım stratejisi değişikliği yapılmamıştır.

Kıstas Dönemi	Kıstas Bilgisi
19/10/2015-...	%20 BIST-KYD Repo (Brüt) + %40 BIST-KYD DİBS Orta + %40 BIST-KYD ÖSBA Değişken

8) **Kurumlar Vergisi Düzenlemesi Açısından:** 5520 sayılı Kurumlar Vergisi Kanununun 5'inci maddesinin 1 numaralı bendinin (d) alt bendi uyarınca, menkul kıymet yatırım fonlarının portföy işletmeciliğinden doğan kazançları kurumlar vergisinden istisnadır.

Gelir Vergisi Düzenlemesi Açısından: Fonların portföy işletmeciliği kazançları, Gelir Vergisi Kanunu'nun geçici 67. maddesinin (8) numaralı bendi uyarınca %0 oranında gelir vergisi tevfiğine tabidir.

D. İLAVE BİLGİLER VE AÇIKLAMALAR

1) Tüm dönemler için portföy ve karşılaştırma ölçütünün birikimli getiri oranı

Dönemler	Portföy Net Getiri	Karşılaştırma Ölçütü	Nispi Getiri
02/01/2020 - 31/12/2020	11.25%	10.81%	0.44%
04/01/2021 - 31/12/2021	19.30%	13.37%	5.93%
03/01/2022 - 30/12/2022	21.53%	34.53%	-13.00%
02/01/2023 - 29/12/2023	34.85%	7.82%	27.03%
02/01/2024 - 31/12/2024	58.70%	47.49%	11.21%

2) Döviz Kurlarındaki Dönemsel Ortalama Getiri ve Sapma

Dönemler	USD		EUR		GBP		JPY	
	Ortalama	Standart Sapma	Ortalama	Standart Sapma	Ortalama	Standart Sapma	Ortalama	Standart Sapma
02/01/2020 - 31/12/2020	0.09%	0.76%	0.13%	0.79%	0.11%	0.91%	0.11%	0.91%
04/01/2021 - 31/12/2021	0.27%	2.34%	0.23%	2.31%	0.26%	2.30%	0.22%	2.35%
03/01/2022 - 30/12/2022	0.14%	0.58%	0.11%	0.76%	0.09%	0.86%	0.08%	0.90%
02/01/2023 - 29/12/2023	0.18%	0.71%	0.20%	0.80%	0.21%	0.86%	0.16%	0.93%
02/01/2024 - 31/12/2024	0.07%	0.22%	0.05%	0.39%	0.07%	0.41%	0.03%	0.71%

3) Portföy ve Karşılaştırma Ölçütü / Eşik Değeri için Risk Ölçümleri

Dönemler	Takip Hatası	Beta
02/01/2020 - 31/12/2020	0.0313	0.0112
04/01/2021 - 31/12/2021	0.0236	0.0323
03/01/2022 - 30/12/2022	0.0534	0.0067
02/01/2023 - 29/12/2023	0.0716	0.0177
02/01/2024 - 31/12/2024	0.0322	0.0414

4) Getiri Oranını Etkileyen Piyasa Koşulları

01/01/2024 - 31/12/2024 Dönem Getirisi	Getiri
BIST 100 ENDEKSİ	34.94%
BIST 30 ENDEKSİ	38.06%
BIST-KYD REPO BRÜT ENDEKSİ	63.52%
BIST-KYD DİBS 91 GÜN ENDEKSİ	45.67%
BIST-KYD DİBS 182 GÜN ENDEKSİ	41.24%
BIST-KYD DİBS 365 GÜN ENDEKSİ	39.93%
BIST-KYD DİBS 547 GÜN ENDEKSİ	33.14%
BIST-KYD DİBS TÜM ENDEKSİ	20.27%
BIST-KYD DİBS UZUN ENDEKSİ	13.68%
BIST-KYD ÖSBA SABİT ENDEKSİ	53.62%
BIST-KYD ÖSBA DEĞİŞKEN ENDEKSİ	66.63%
BIST-KYD Kamu Kira Sertifikaları Endeksi	27.24%
BIST-KYD Özel Sektör Kira Sertifikaları Endeksi	49.83%
BIST-KYD 1 Aylık Gösterge Mevduat Endeksi (TL)	52.32%
BIST-KYD 1 Aylık Gösterge Kar Payı TL Endeksi	39.68%
BIST Katılım 50 GETİRİ ENDEKSİ	26.10%
BIST-KYD ALTIN FİYAT AĞIRLIKLILIK ORTALAMA	52.44%
BIST-KYD Eurobond USD (TL)	27.82%
BIST-KYD Eurobond EUR (TL)	21.10%
Dolar Kuru	19.85%
Euro Kuru	12.78%