

**OYAK PORTFÖY TÜRKİYE FİNANS  
KATILIM SERBEST (DÖVİZ-AVRO) FON**

**31 ARALIK 2023 TARİHİ İTİBARIYLA  
YATIRIM PERFORMANSI KONUSUNDA  
KAMUYA AÇIKLANAN BİLGİLERE  
İLİŞKİN RAPOR**

## OYAK PORTFÖY TÜRKİYE FİNANS KATILIM SERBEST (DÖVİZ-AVRO) FON

OYAK Portföy Türkiye Finans Katılım Serbest (Döviz-Avro) Fonu'nun ("Fon") 21 Temmuz– 31 Aralık 2023 dönemine ait ekteki performans sunuş raporunu Sermaye Piyasası Kurulu'nun VII-128.5 sayılı "Bireysel Portföylerin ve Kolektif Yatırım Kuruluşlarının Performans Sunumuna, Performansa Dayalı Ücretlendirilmesine ve Kolektif Yatırım Kuruluşlarını Notlandırma ve Sıralama Faaliyetlerine İlişkin Esaslar Hakkında Tebliğ"inde ("Tebliğ") yer alan performans sunuş standartlarına ilişkin düzenlemeleri çerçevesinde incelemiş bulunuyoruz.

İncelememiz sadece yukarıda belirtilen döneme ait performans sunuşunu kapsamaktadır. Bunun dışında kalan dönemler için inceleme yapılmamış ve görüş oluşturulmamıştır.

Görüşümüze göre Fon'un 21 Temmuz – 31 Aralık 2023 dönemine ait performans sunum raporu OYAK Portföy Türkiye Finans Katılım Serbest (Döviz-Avro) Fonu'nun performansını ilgili Tebliğ'de belirtilen performans sunum standartlarına ilişkin düzenlemelere uygun olarak doğru biçimde yansıtmaktadır.

### *Diğer Husus*

Fon'un kamuya açıklanmak üzere 31 Aralık 2023 tarihinde sona eren hesap dönemine ait Sermaye Piyasası Kurulu'nun Seri: II-14.1 sayılı "Sermaye Piyasasında Finansal Raporlamaya İlişkin Esaslar Tebliği"ne uygun olarak ve Sermaye Piyasası Kurulu Karar Organı'nın 28 Aralık 2023 tarih ve 81/1820 sayılı kararı uyarınca TMS 29 dahil olmak üzere Türkiye Finansal Raporlama Standartları'na ("TFRS") göre hazırlanacak finansal tablolarına ilişkin bağımsız denetim çalışmalarımız henüz tamamlanmamış olup, çalışmalarımızın tamamlanmasını müteakip söz konusu finansal tablolar hakkındaki bağımsız denetçi raporumuz ayrıca düzenlenecektir. Dolayısıyla ekteki performans sunuş raporu, bağımsız denetime tabi tutulacak ve enflasyona göre düzeltilecek olan finansal tablolardan farklılık arz eden finansal tablolar baz alınarak Fon tarafından hazırlanmıştır.

DRT BAĞIMSIZ DENETİM VE SERBEST MUHASEBECİ MALİ MÜŞAVİRLİK A.Ş.  
Member of **DELOITTE TOUCHE TOHMATSU LIMITED**



Ali Çiçekli, SMMM  
Sorumlu Denetçi

İstanbul, 31 Ocak 2024

Deloitte; İngiltere mevzuatına göre kurulmuş olan Deloitte Touche Tohmatsu Limited ("DTTL") şirketini, üye firma ağındaki şirketlerden ve ilişkili tüzel kişiliklerden bir veya birden fazlasını ifade etmektedir. DTTL ve üye firmalarının her biri ayrı ve bağımsız birer tüzel kişiliktir. DTTL ("Deloitte Global" olarak da anılmaktadır) müşterilere hizmet sunmamaktadır. Global üye firma ağımla ilgili daha fazla bilgi almak için [www.deloitte.com/about](http://www.deloitte.com/about) adresini ziyaret ediniz.

# OYAK PORTFÖY

## OYAK PORTFÖY TÜRKİYE FİNANS KATILIM SERBEST (DÖVİZ-AVRO) FON'A AİT PERFORMANS SUNUM RAPORU

### A. TANITICI BİLGİLER

PORTFÖYE BAKIŞ  
Halka Arz Tarihi : 21/07/2023

### YATIRIM VE YÖNETİME İLİŞKİN BİLGİLER

29/12/2023 tarihi itibarıyla	
Fon Toplam Değeri	531,666,731
Birim Pay Değeri (TRL)	32.853150
Yatırımcı Sayısı	229
Tedavül Oranı (%)	3.24%

Fon'un Yatırım Amacı	Portföy Yöneticileri
Fonun yatırım stratejisi uyarınca fon toplam değerinin devamlı olarak T.C. Hazine ve Maliye Bakanlığı tarafından Avro (Eur) cinsinden ihraç edilen kira sertifikaları ile yerli ihraççıların Avro (Eur) cinsinden ihraç edilen kira sertifikalarında ve döviz cinsi para ve sermaye piyasası araçlarında değerlendirilir.	Tolga AKBAŞ Berkey DEMİR

En Az Alınabilir Pay Adedi : 1 Adet

Portföy Dağılımı	
Katılım Hesabı	100.00%
<b>Toplam</b>	<b>100.00%</b>

### Yatırım Stratejisi

Fon'un yatırım stratejisi; Fon portföyünün yönetiminde ve yatırım yapılacak sermaye piyasası araçlarının seçiminde Tebliğin 4. Maddesinde belirtilen varlıklar ve işlemler ile 6. Maddesinde tanımlanan fon türlerinden Serbest Şemsiye Fon niteliğine uygun bir portföy oluşturulması esas alınır. Fon, Tebliğin 25. Maddesinde yer alan serbest fonlara dair esaslara uyulacaktır. Fon portföyüne alınacak finansal varlıklar Sermaye Piyasası Kurulu'nun düzenlemelerine ve bu izahnamede belirtilen esaslara uygun olarak seçilir ve portföy yöneticisi tarafından mevzuata uygun olarak yönetilir. Fon yatırım stratejisi uyarınca, fon toplam değerinin en az %80'i devamlı olarak T.C. Hazine ve Maliye Bakanlığı tarafından Avro (EUR) cinsinden ihraç edilen kira sertifikaları ile yerli ihraççıların Avro (EUR) cinsinden ihraç edilen kira sertifikalarına yatırılır. Fon portföyünde ayrıca vadede işlemleri, yerli bankalarda açılacak Avro (EUR) cinsinden yatırım vekaleti (vekalet) ve katılma hesapları ile diğer para ve sermaye piyasası araçları yer alabilecektir.

### Yatırım Riskleri

Fonun maruz kalabileceği riskler şunlardır: • Piyasa Riski: Piyasa riski ile borçlanmayı temsil eden finansal araçların, kira sertifikalarının, ortaklık paylarının, diğer menkul kıymetlerin, döviz ve dövize endekli finansal araçlara dayalı vaad sözleşmelerine ilişkin taşınan pozisyonların değerinde, kar payı oranları, ortaklık payı fiyatları ve döviz kurlarındaki dalgalanmalar nedeniyle meydana gelebilecek zarar riski ifade edilmektedir. • Karşı Taraf Riski: Karşı tarafın sözleşmeden kaynaklanan yükümlülüklerini yerine getirmemesi ve/veya yerine getirememesi veya takas işlemlerinde ortaya çıkan aksaklıklar sonucunda ödemenin yapılamaması riskini ifade etmektedir. • Likidite Riski: Fon portföyünde bulunan finansal varlıkların istenildiği anda piyasa fiyatından nakde dönüştürülebilmesi halinde ortaya çıkan zarar olasılığıdır. • Kaldıraç Yaratan İşlem Riski (Katılım Esaslı İşlem Riski): Fon portföyüne ileri valörlü kira sertifikaları veya altın alım işlemi dahil edilmesi halinde, başlangıç yatırımı ile başlangıç yatırımının üzerinde pozisyon alınması sebebiyle, başlangıç yatırımdan daha yüksek zarar kaydedebilme olasılığı katılım esaslı işlem riskini ifade eder. • Operasyonel Risk: Fonun operasyonel süreçlerindeki aksamalar sonucunda zarar oluşması olasılığını ifade eder. Operasyonel riskin kaynakları arasında kullanılan sistemlerin yetersizliği, başarısız yönetim, personelin hatalı ya da hileli işlemleri gibi kurum içi etkenlerin yanı sıra doğal afetler, rekabet koşulları, politik rejim değişikliği gibi kurum dışı etkenler de olabilir. • Yoğunlaşma Riski: Belli bir varlığa ve/veya vadeye yoğun yatırım yapılması sonucu fonun bu varlığın ve vadenin içerdiği risklere maruz kalmasıdır. • Korelasyon Riski: Farklı finansal varlıkların piyasa koşulları altında belirli bir zaman dilimi içerisinde aynı anda değer kazanması ya da kaybetmesine paralel olarak, en az iki farklı finansal varlığın birbirleri ile olan pozitif veya negatif yönlü ilişkileri nedeniyle doğabilecek zarar ihtimalini ifade eder. • Yasal Risk: Fonun katılma paylarının satıldığı dönemden sonra mevzuatta ve düzenleyici otoritelerin düzenlemelerinde meydana gelebilecek değişikliklerden olumsuz etkilenmesi riskidir. • Etik Risk: Dolandırıcılık, suistimal, zimmete para geçirme, hırsızlık gibi nedenler ile Fon'u zarara uğratabilecek kasıtlı eylemler ya da Kurucunun itibarını olumsuz etkileyecek suçların (örneğin, kara para aklanması) işlenmesi riskidir. • İhraççı Riski: Fon portföyüne alınan varlıkların ihraççısının yükümlülüklerini kısmen veya tamamen zamanında yerine getirememesi nedeniyle doğabilecek zarar ihtimalini ifade eder. • Kıymetli Madenlere İlişkin Fiyat Riski: Fon portföyünde bulunan altın ve diğer kıymetli maden fiyatlarında meydana gelebilecek değişiklikler nedeniyle portföyün değer kaybetme olasılığını ifade etmektedir. • Faizsiz Finans İlkelerine Uyum Riski: Fon'un tabii olduğu katılım finans ilkelerine uygun olarak Fon portföyüne dahil edilen bir finansal varlığın, daha sonra söz konusu faizsiz finans ilkelerine uygunluğunu yitirmesi durumunda Fon portföyünden belirli bir süre içerisinde çıkartılması riskini ifade etmektedir.

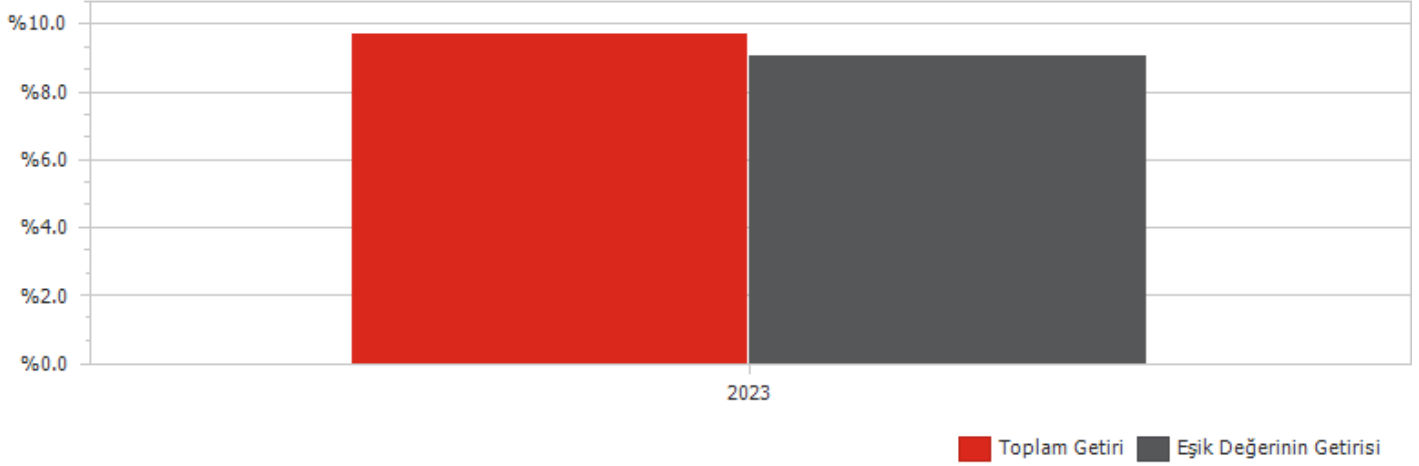
## B. PERFORMANS BİLGİSİ

PERFORMANS BİLGİSİ							
YILLAR	Toplam Getiri (%)	Eşik Değer Getirisi (%)	Enflasyon Oranı (%) (TÜFE) (*)	Portföyün Zaman İçinde Standart Sapması (%) (**)	Eşik Değerin Standart Sapması (%) (**)	Bilgi Rasyosu	Sunuma Dahil Dönem Sonu Portföyün Toplam Değeri / Net Aktif Değeri
2023	9.752%	9.111%	29.376%	0.531%	0.5321%	0.9990	531,666,731.11

(\*) Enflasyon oranı TÜİK tarafından açıklanan 12 aylık TÜFE'nin dönemsel oranıdır.

(\*\*) Portföyün ve eşik değerinin standart sapması dönemdeki günlük getiriler üzerinden hesaplanmıştır.

### PERFORMANS GRAFİĞİ



**GEÇMİŞ GETİRİLER GELECEK DÖNEM PERFORMANSI İÇİN BİR GÖSTERGE SAYILMAZ.**

### C. DİPNOTLAR

1) Fon kurucusu OYAK Portföy Yönetimi A.Ş., Sermaye Piyasası Kanunu ve ilgili mevzuat hükümleri çerçevesinde finansal varlıklardan oluşan bireysel ve kurumsal portföylerin yönetimi, yatırım fonları, emeklilik yatırım fonları ile yatırım ortaklıkları portföylerinin yönetimi gibi finansal hizmetleri müşterilerine sağlamaktadır. Fon portföyü OYAK Portföy Yönetimi A.Ş. tarafından yönetilmektedir.

2) Fon Portföyü'nün yatırım amacı, yatırımcı riskleri ve stratejisi "Tanıtıcı Bilgiler" bölümünde belirtilmiştir.

3) Fon 21/07/2023 - 29/12/2023 döneminde net %9.75 oranında getiri sağlarken, eşik değerinin getirisi aynı dönemde %9.11 olmuştur. Sonuç olarak Fon'un nispi getirisi %0.64 olarak gerçekleşmiştir.

Toplam Getiri : Fonun ilgili dönemdeki birim pay değerindeki yüzdesel getiriyi ifade etmektedir.

Eşik Değerinin Getirisi : Fonun eşik değerinin ilgili dönem içerisinde belirtilen varlık dağılımları ile ağırlıklandırılarak hesaplanmış olan yüzdesel getirisini ifade etmektedir.

Nispi Getiri : Performans sonu dönemi itibarıyla hesaplanan portföy getiri oranı ile karşılaştırma ölçütünün getiri oranı arasındaki farkı ifade etmektedir.

4) Riske göre düzeltilmiş getirinin hesaplanmasında Bilgi Rasyosu (Information Ratio) kullanılmıştır. Bilgi rasyosu, fonun günlük getiri oranı ile karşılaştırma ölçütü/eşik değer günlük getiri farklarının performans dönemi boyunca ortalamasının, fonun günlük getiri oranı ile karşılaştırma ölçütü/eşik değer günlük getiri farklarının performans dönemi boyunca standart sapmasına oranı olarak hesaplanmaktadır. Pozitif ve istikrarlı bilgi rasyosu hedeflenir. 21 Temmuz - 29 Aralık 2023 dönemi için hesaplanan bilgi rasyosu 0.999 olarak gerçekleşmiştir.

5) Yönetim ücretleri, vergi, saklama ücretleri ve diğer faaliyet giderlerinin günlük brüt portföy değerine oranının ağırlıklı ortalaması aşağıdaki gibidir.

21/07/2023 - 29/12/2023 döneminde :	Portföy Değerine Oranı (%)	TL Tutar
Fon Yönetim Ücreti	0.002754%	1,566,374.51
Denetim Ücreti Giderleri	0.000000%	0.00
Saklama Ücreti Giderleri	0.000407%	231,753.47
Aracılık Komisyonu Giderleri	0.000000%	0.00
Kurul Kayıt Ücreti	0.000070%	39,563.69
Diğer Faaliyet Giderleri	0.000037%	21,262.10
Toplam Faaliyet Giderleri	1,858,953.77	
Ortalama Fon Toplam Değeri	346,726,601.44	
Toplam Faaliyet Giderleri / Ortalama Fon Toplam Değeri	0.536144%	

6) Sermaye Piyasası Kurulu'nun i-SPK.52.4 (20.06.2014 tarih ve 19/614 s.k.) sayılı ilke kararına (Yatırım Fonlarına İlişkin Rehber-EK/2) göre hazırlanan brüt fon getiri hesaplaması.

21 Temmuz - 29 Aralık 2023 Döneminde brüt fon getirisi

21/07/2023 - 29/12/2023 döneminde :	Oran
Net Basit Getiri	9.75%
Gerçekleşen Fon Toplam Giderleri Oranı*	0.54%
Azami Toplam Gider Oranı	-
Kurucu Tarafından Karşılanaan Giderlerin Oranı**	-
Net Gider Oranı	0.54%
Brüt Getiri	10.29%

(\*) Kurucu tarafından karşılanarlarda dahil tüm fon giderlerinin ortalama net varlık değerine oranı.

(\*\*) Azami Fon Toplam Gider Oranın aşılması nedeniyle kurucu tarafından dönem sonunu takip eden 5 iş günü içinde fona iade edilen giderlerin ortalama fon net varlık değerine oranını ifade etmektedir.

7) Performans sunum döneminde Fon'a ilişkin yatırım stratejisi değişikliği yapılmamıştır.

Kıstas Dönemi	Kıstas Bilgisi
21/07/2023-01/01/2024	%100 BIST-KYD 1 Aylık Kar EUR (TL) Endeksi (20/07/2023)

8) **Kurumlar Vergisi Düzenlemesi Açısından:** 5520 sayılı Kurumlar Vergisi Kanununun 5'inci maddesinin 1 numaralı bendinin (d) alt bendi uyarınca, menkul kıymet yatırım fonlarının portföy işletmeciliğinden doğan kazançları kurumlar vergisinden istisnadır.

**Gelir Vergisi Düzenlemesi Açısından:** Fonların portföy işletmeciliği kazançları. Gelir Vergisi Kanununun geçici 67. maddesinin (8) numaralı bendi uyarınca, %0 oranında gelir vergisi tevfikata tabidir.

#### D. İLAVE BİLGİLER VE AÇIKLAMALAR

1) Tüm dönemler için portföy ve eşik değerinin birikimli getiri oranı

Dönemler	Portföy Net Getiri	Eşik Değeri	Nispi Getiri
21/07/2023 - 29/12/2023	9.75%	9.11%	0.64%

2) Döviz Kurlarındaki Dönemsel Ortalama Getiri ve Sapma

Dönemler	USD		EUR		GBP		JPY	
	Ortalama	Standart Sapma	Ortalama	Standart Sapma	Ortalama	Standart Sapma	Ortalama	Standart Sapma
21/07/2023 - 29/12/2023	0.08%	0.27%	0.08%	0.53%	0.07%	0.57%	0.08%	0.63%

3) Portföy ve Karşılaştırma Ölçütü / Eşik Değeri için Risk Ölçümleri

Dönemler	Takip Hatası	Beta
21/07/2023 - 29/12/2023	0.0012	0.9979

4) Getiri Oranını Etkileyen Piyasa Koşulları

21/07/2023 - 29/12/2023 Dönem Getirisi	Getiri
BIST 100 ENDEKSİ	12.35%
BIST 30 ENDEKSİ	11.17%
BIST-KYD REPO BRÜT ENDEKSİ	14.33%
BIST-KYD DİBS 91 GÜN ENDEKSİ	5.76%
BIST-KYD DİBS 182 GÜN ENDEKSİ	-0.77%
BIST-KYD DİBS 365 GÜN ENDEKSİ	-6.79%
BIST-KYD DİBS 547 GÜN ENDEKSİ	-19.78%
BIST-KYD DİBS TÜM ENDEKSİ	-11.09%
BIST-KYD DİBS UZUN ENDEKSİ	-12.65%
BIST-KYD ÖSBA SABİT ENDEKSİ	15.91%
BIST-KYD ÖSBA DEĞİŞKEN ENDEKSİ	15.83%
BIST-KYD Kamu Kira Sertifikaları Endeksi	-11.90%
BIST-KYD Özel Sektör Kira Sertifikaları Endeksi	12.63%
BIST-KYD 1 Aylık Gösterge Mevduat Endeksi (TL)	15.11%
BIST-KYD 1 Aylık Gösterge Kar Payı TL Endeksi	11.16%
BIST Katılım 50 GETİRİ ENDEKSİ	8.18%
BIST-KYD ALTIN FİYAT AĞIRLIKLILIKLI ORTALAMA	15.73%
BIST-KYD Eurobond USD (TL)	19.98%
BIST-KYD Eurobond EUR (TL)	16.08%
Dolar Kuru	9.46%
Euro Kuru	8.84%